

# 사용자 매뉴얼

## Transcend JetFlash® SecureDrive



**JetFlash®**  
SECUREDRIVE

---

256 비트 AES 암호화 시스템이 탑재된 Transcend 의 USB 드라이브 JetFlash 를 구매해주셔서 감사합니다. SecureDrive 를 사용하시면 비밀번호로 보호된 공간인 Private Zone(개인영역)에 데이터를 보다 안전하게 보관하실 수 있으며, 이 곳에 저장된 폴더나 파일은 오직 사용자만이 로그인 후 접근이 가능합니다.

---

## 목차

시스템 요구사항 .....	2
Private Zone(개인영역) 생성하기/ 비밀번호 설정하기 .....	3
Private Zone(개인영역) 사용하기 .....	7
Private Zone(개인영역) 사이즈 조절하기 .....	10
Private Zone(개인영역) 로그아웃 하기 .....	12
비밀번호 변경하기 .....	13
프로그램 종료하기 .....	15
자주 묻는 질문 (FAQ) .....	16
기술 지원 .....	17

# 시스템 요구사항

호환 가능한 Microsoft® 운영시스템:

- Windows® 7 Ultimate, Professional, Home Premium, Home Basic or Starter
- Windows Vista® Home Basic, Home Premium, Business, or Ultimate (32-bit or 64-bit) with (or without) SP1
- Windows® XP Home, Professional, Media Center or Tablet PC with SP2 or SP3
- Windows® 2000 Professional, Server, or Advanced Server with SP4
- Windows Server® 2003 (or R2) Standard, Enterprise, or Datacenter (32-bit or 64-bit) with SP1

**Note:** SecureDrive 를 실행하시려면 반드시 Administrator 권한으로 로그인하셔야 합니다.

[처음으로](#)

# Private Zone(개인영역) 생성하기/ 비밀번호 설정하기



**주의!** Private Zone(개인영역)을 생성하시면, JetFlash 드라이브가 재포맷되어 저장된 모든 데이터가 지워집니다!  
**중요한 데이터는 사전에 모두 다른 드라이브에 백업해놓으시기 바랍니다.**

1. JetFlash 드라이브를 컴퓨터에 연결하십시오.
2. 내 컴퓨터에 “SecureDrive” 로 명명된 CD-ROM 폴더를 열어 **SecureDrive.exe** 파일을 더블 클릭합니다.

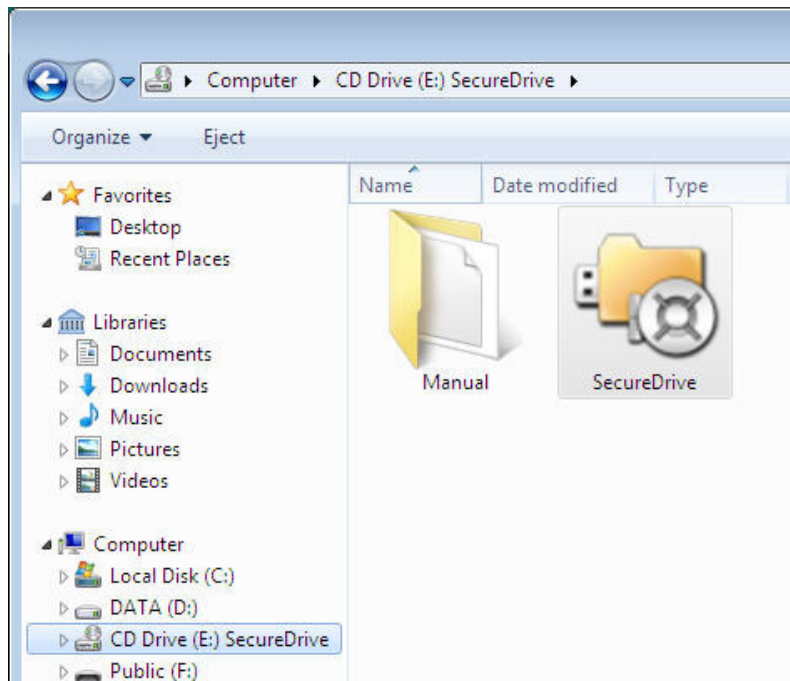


그림 2-1

3. 설정하고자 하는 비밀번호를 **New Password(새 비밀번호)**에 입력하신 후, 다시 한번 확인해주십시오. 비밀번호 분실 시를 대비하여 비밀번호 힌트를 입력하신 후 **OK** 버튼을 눌러 저장하십시오. (선택사항)



그림 2-2

4. “설정” 화면이 나타납니다. 조절버튼을 오른쪽/왼쪽으로 움직여 Private Zone(개인영역)을 원하는 사이즈로 할당한 후 **Format** 을 클릭합니다.



그림 2-3

5. 모든 데이터가 삭제된다는 메시지 창이 뜹니다. 사전에 중요한 데이터를 모두 백업해 놓으신 후, Yes 를 눌러 확인합니다.

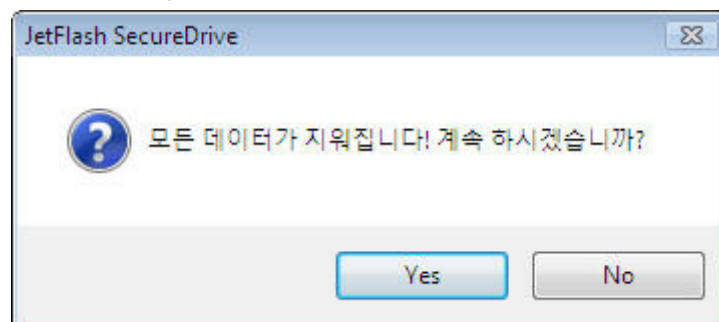


그림 2-4

6. 포맷진행 상황이 표시됩니다.



그림 2-5

7. 포맷이 완료되면 아래와 같은 메시지가 나타납니다. **OK** 를 클릭한 후, JetFlash 드라이브를 컴퓨터로부터 제거했다가 다시 연결하여 Private Zone 을 시작하십시오.

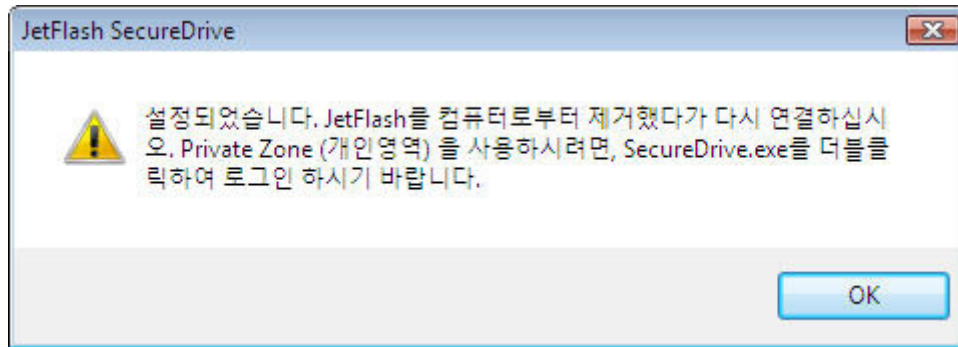


그림 2-6

**Note:** 포맷이 완료되면 반드시 컴퓨터로부터 JetFlash 를 제거했다가 다시 연결해야만 Private Zone 사용이 가능합니다.

[처음으로](#)

# Private Zone(개인영역) 사용하기

1. Private Zone 이 생성되면, 내 컴퓨터에 “SecureDrive” 로 명명된 CD-ROM 폴더를 열어 **SecureDrive.exe** 파일을 더블 클릭합니다.

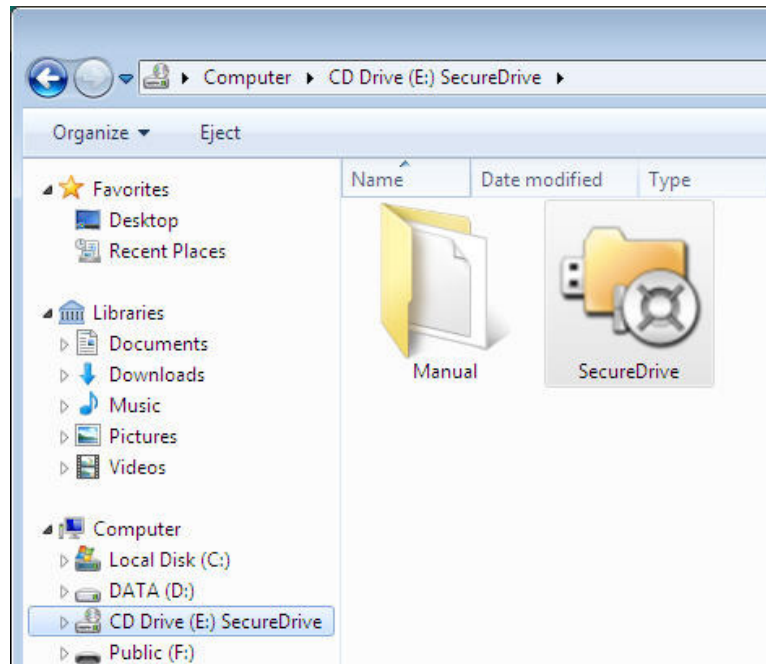


그림 3-1

2. Private Zone 에 로그인 하시려면, 비밀번호를 입력하신 후, **Login** 을 클릭하십시오. 비밀번호를 분실하셨을 시에는 하단의 “Forget your password?” 를 클릭하여 비밀번호 생성시 함께 입력해두었던 힌트를 확인하십시오.

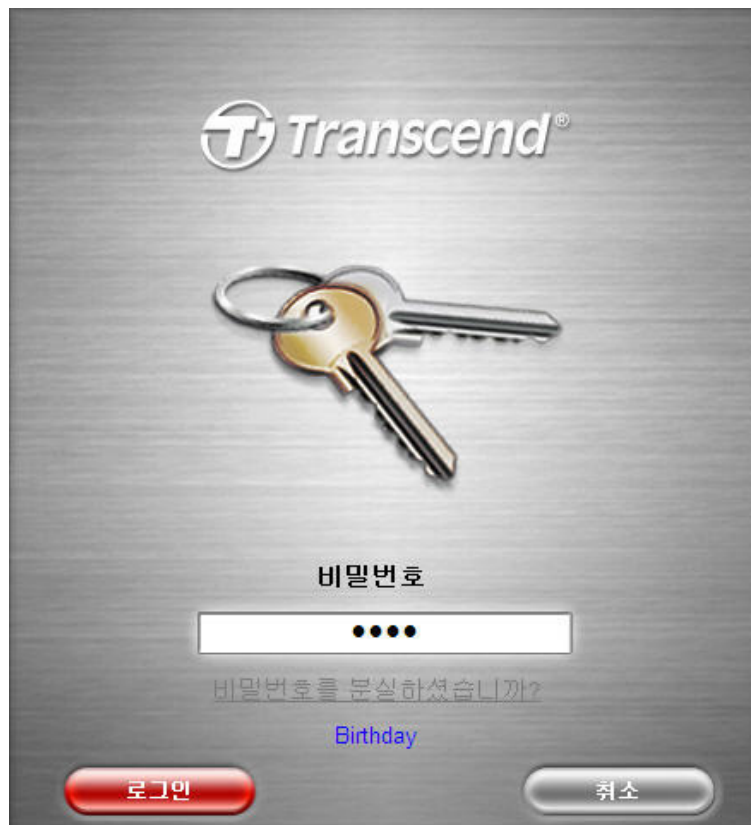


그림 3-2

3. 로그인에 성공되면, SecureDrive 창이 나타나며 Private Zone(개인영역)에 있는 콘텐츠가 자동으로 열립니다.

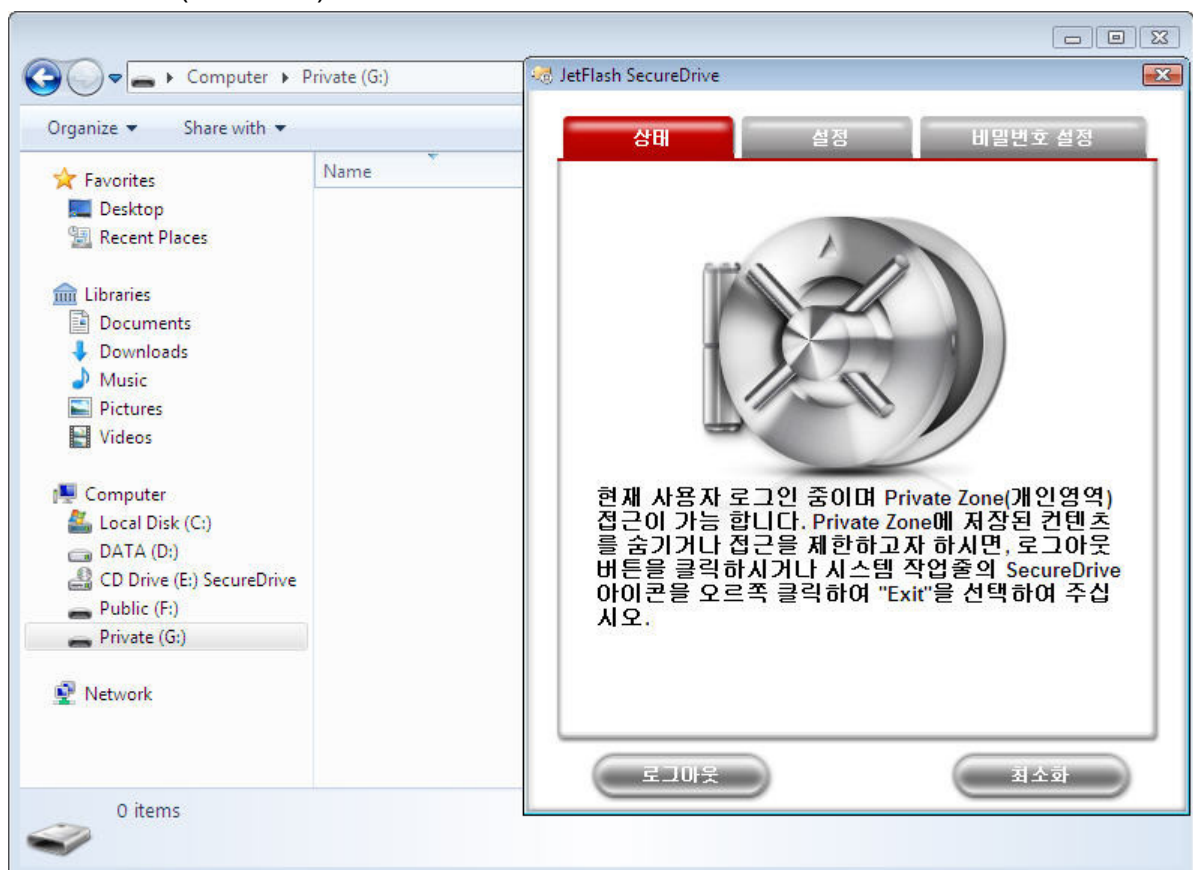


그림 3-3



4. SecureDrive 작업창을 보지 않으시려면, **Minimize(최소화)** 버튼 또는 우측상단의 “X”를 클릭합니다. (Private Zone 계속 접근 가능합니다.)
5. SecureDrive 창을 다시 열고자 하시면, 시스템 작업줄의 JetFlash SecureDrive 아이콘을 더블 클릭하십시오.



그림 3-4

[처음으로](#)

# Private Zone(개인영역) 사이즈 조절하기

**주의:** Private Zone 사이즈를 재조정하시면 드라이브의 모든 데이터가 지워집니다.  
중요한 데이터는 모두 사전에 다른 드라이브에 백업해놓으시기 바랍니다

1. SecureDrive 를 실행하여 Private Zone 에 로그인합니다.
2. Private Zone 에 저장된 파일 중 현재 사용중인 파일이 있다면, 모두  
닫아주십시오.
3. 시스템 작업줄의 JetFlash SecureDrive 아이콘을 더블 클릭하여  
SecureDrive 창을 엽니다.
4. “**Setup(설정)**” 탭을 엽니다. 조절버튼을 오른쪽/왼쪽으로 움직여 Private  
Zone(개인영역)을 원하는 사이즈로 조절한 후 **Format** 을 클릭합니다.



그림 4-1

5. 모든 데이터가 삭제된다는 메시지 창이 뜹니다. 사전에 중요한 데이터를 모두 백업해 놓으신 후, **Yes** 를 눌러 확인합니다.

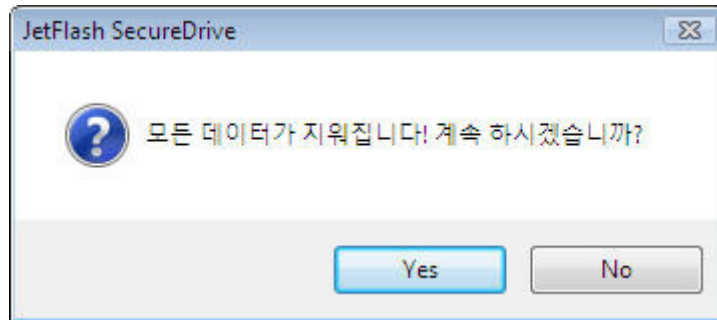


그림 4-2

6. 포맷이 완료되면 아래와 같은 메시지가 나타납니다. **OK** 를 클릭한 후, JetFlash 드라이브를 컴퓨터로부터 제거했다가 다시 연결하여 새롭게 설정된 Private Zone 을 시작하십시오.

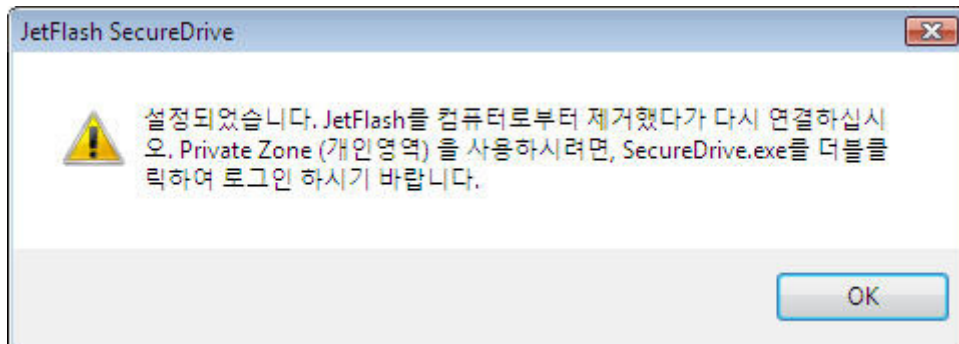


그림 4-3

**Note:** 포맷이 완료되면 반드시 컴퓨터로부터 JetFlash 를 제거했다가 다시 연결해야만 Private Zone 사용이 가능합니다.

[처음으로](#)

# Private Zone(개인영역) 로그아웃 하기

1. Private Zone 에 저장된 파일 중 현재 사용중인 파일은 저장 후  
닫아주십시오.
2. 시스템 트레이의 JetFlash SecureDrive 아이콘을 더블 클릭하여  
SecureDrive 창을 엽니다.
3. “Status(상태)” 탭을 열어 **Logout** 버튼을 클릭합니다.



그림 5-1

**Tip:** 시스템 작업줄의 SecureDrive 아이콘을 오른쪽 클릭하여 "Exit"를 선택하셔도 로그아웃 하실 수 있습니다.

4. 로그아웃되는 순간부터, Private Zone 에 저장된 모든 데이터는 보이지 않게 되며 256-bit AES 암호화 시스템으로 안전하게 보호됩니다.

[처음으로](#)

# 비밀번호 변경하기

1. "Set Password(비밀번호 변경)" 탭을 열어 현재 사용중인 비밀번호를 입력하신 후 변경하고자 하는 비밀번호를 입력하십시오. 다시 한번 변경된 비밀번호를 확인하시고 비밀번호 분실 시에 대비하여 힌트를 함께 입력하여 주시기 바랍니다.



그림 6-1

2. OK 버튼을 누르면 확인창이 사라집니다.



그림 6-2

3. OK 버튼을 클릭합니다.

[처음으로](#)

# 프로그램 종료하기

SecureDrive 를 종료하시려면 시스템 작업줄의 “JetFlash SecureDrive” 아이콘을 오른쪽 클릭하여 “Exit”을 선택하십시오. 프로그램을 종료하시면, Private Zone 자동 로그아웃 되어 SecureDrive.exe 를 다시 실행하실 때까지 Private Zone 내에 보호된 파일로 접근하실 수 없습니다.

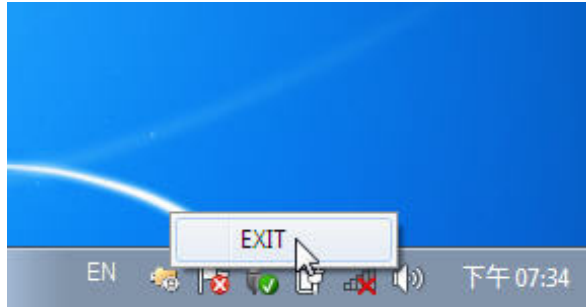


그림 7-1

[처음으로](#)

# 자주 묻는 질문 (FAQ)

**Q: SecureDrive 아이콘을 더블 클릭하여도 프로그램이 실행되지 않습니다.**

A: 사용하시는 컴퓨터의 Administrator 권한이 있어야만 SecureDrive 사용이 가능합니다. Administrator 로 컴퓨터에 로그인하셨는지 확인하십시오.

**Q: SecureDrive 프로그램을 종료하면, 왜 “이동식 디스크”에 저장된 모든 파일이 사라지나요?**

A: 프로그램을 종료하시면 다른 사용자들의 접근을 막기 위해 Private Zone 드라이브에 저장된 모든 파일과 폴더들이 자동으로 숨겨집니다.

**Q: JetFlash 를 컴퓨터에 연결하면 왜 2 개의 드라이브가 나타나나요?**

A: SecureDrive 는 JetFlash 를 Public Zone(개인영역)과 Private Zone(공용영역)으로 구분하여 2 개의 드라이브로 표시됩니다.

**Q: 왜 JetFlash 여유저장공간이 0 바이트로 표시되나요?**

A: SecureDrive 를 실행하지 않으면, Private Zone 의 여유저장공간이 0 바이트로 나타납니다. SecureDrive.exe 을 실행하여 로그인하시면 Private Zone 의 실제 사용 가능한 저장공간이 나타납니다.

**Q: JetFlash 에 복사해둔 파일을 못 찾겠어요.**

A: JetFlash 내의 Private Zone 에 파일을 복사하였다면, SecureDrive.exe 를 실행하여 로그인하여야만 파일을 볼 수 있습니다.

**Q: JetFlash 를 컴퓨터에 연결할 때마다 SecureDrive 이 실행됩니다. 자동실행 기능을 종료할 수 있나요?**

A: Windows 2000 또는 XP 에서 “자동실행” 기능을 선택하지 않으시면 SecureDrive 가 자동실행 되지 않습니다. (Windows 7 또는 Vista 로 설정해놓으시면 자동실행기능은 실행되지 않습니다.)

**Q: JetFlash 를 Private Zone 기능 없이 사용할 수 있나요?**

A: 이미 JetFlash 에 Private Zone 기능을 설정하였다면, 설정탭에서 조절버튼을 이용하여 Private Zone 을 0%로 설정하신 후 포맷하시면 Private Zone 기능이 실행되지 않습니다.

[처음으로](#)



# 기술 지원

SecureDrive 소프트웨어 및 JetFlash USB 플래시 드라이브를 사용하시다가 사용자 매뉴얼 이외의 도움이 필요하실 때에는, 웹사이트 <http://www.transcend.co.kr/>에 방문하여 도움을 요청해 주시기 바랍니다.

[처음으로](#)

© 2009 Transcend Information, Inc. All brand names are registered trademarks of their respective owners. 프로그램 사양은 사전에 공지 없이 변경될 수도 있습니다.